

2024/2025

PAA



EB1/PE dos Ilhéus

Índice

Introdução.....	2
Enquadramento	2
Estrutura Organizacional	3
Missão	4
Visão	4
Valores	4
Política de Qualidade.....	4
Áreas de Intervenção.....	5
Definição da Estratégia	6
Intervenientes	8
Atividades	9
Planificação das Atividades.....	10
Atividades Transversais	22
Intervenções	23
Pessoal Não Docente.....	23
Discentes	24
Associação de Pais e Encarregados de Educação.....	25
Metodologia	26
Medidas de Inclusão	26
Cidadania e Desenvolvimento	27
Recursos	28
Pessoal Docente	28
Pessoal Não Docente.....	28
Discentes	29
Acompanhamento.....	29
Aprovação e divulgação.....	29
Anexos	31

Introdução

A escola deverá ter em linha de conta a observância efetiva dos seus desígnios e objetivos, operacionalizados na lógica de um serviço educativo de referência. Neste sentido, o Plano Anual de Atividades (PAA) da EB1/PE dos Ilhéus exhibe-se como um instrumento de intenções, atividades e projetos delineados a partir do trabalho colaborativo de diferentes equipas de intervenientes. O PAA para o ano escolar 2024/2025, doravante apresentado nos seus domínios de intervenção, através do recurso à participação ativa de todos os agentes educativos e sociais pretende ser um documento holístico e transversal às diferentes modalidades presentes quer na vida escolar quer na comunidade envolvente. Confiantes numa postura de ação colaborativa, nos valores propostos, na sinergia e motivação de todos os agentes educativos, conseguimos afirmar que o PAA se constitui como ponto de partida rumo à excelência e à qualidade do ensino e da aprendizagem transformando a escola num espaço cada vez mais cativante, ativo, significativo e participativo. Por se tratar de um instrumento dinâmico será avaliado periodicamente e, caso se revele necessário, será reformulado de forma a garantir a sua operacionalização.

Enquadramento

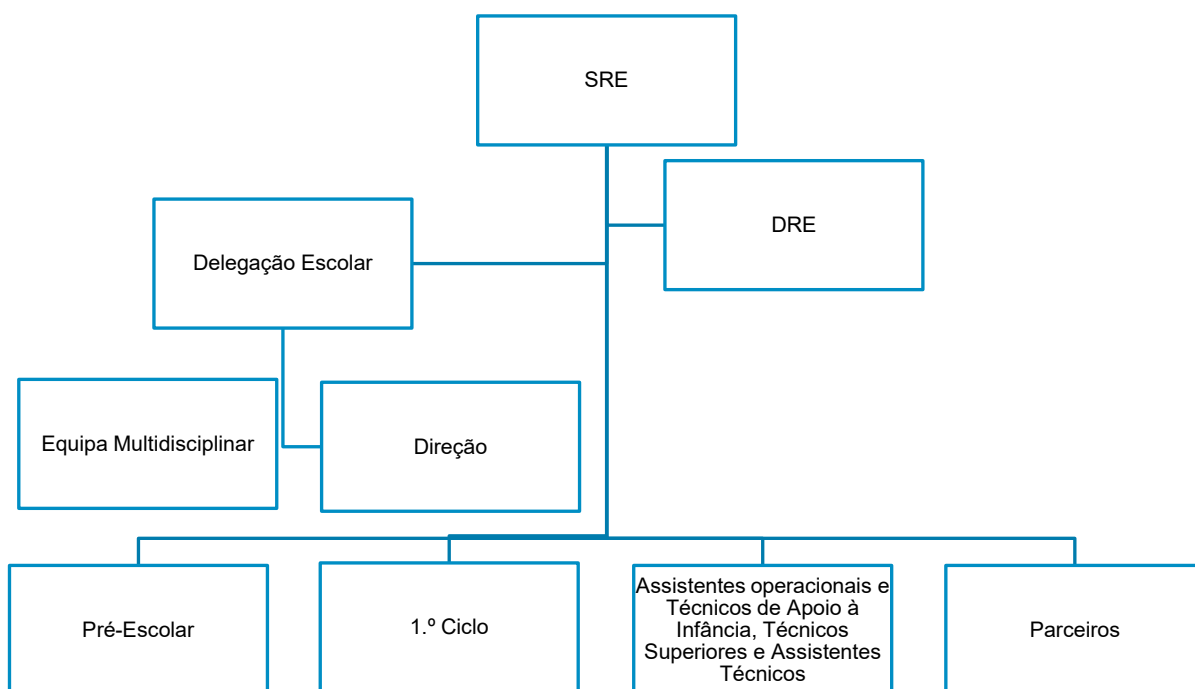
Coadjuvado pelo Regulamento Interno (RI), o PAA constitui-se como um instrumento de operacionalização do Projeto Educativo de Escola (PEE) e tem na sua essência o alcance dos objetivos e das metas neste delineados. Visando a participação ativa e a valorização de todos os intervenientes ambiciona-se uma abordagem colaborativa na concretização das atividades direcionadas aos níveis de ensino que abrange e aos demais elementos da comunidade educativa. O PAA cinge-se à formação integral da criança e do aluno, nas suas diversas dimensões, considerando o domínio dos conhecimentos, mas também o domínio das atitudes, dos valores e das capacidades, conforme consignado no Perfil dos Alunos à Saída da Escolaridade Obrigatória (PASEO). Presume-se que, numa

perspetiva de articulação com o currículo, as atividades a realizar contribuam para a formação global do aluno e o crescimento de competências vastas.

Em última instância, as atividades propostas no PAA deverão garantir o sucesso dos objetivos e metas de cada um dos eixos estratégicos previsto no PEE: eixo dos Processos e eixo dos Resultados.

Estrutura Organizacional

A gestão das atividades e a comunicação entre os seus setores visando atingir os objetivos estratégicos da política educativa está definida da seguinte forma:



Missão

Com o lema “**Uma escola de todos e para todos**” pretendemos prestar um serviço educativo de excelência, promovendo um ensino e uma aprendizagem de qualidade para todas e cada uma das crianças e alunos, contribuindo para que todos possam adquirir as Aprendizagens Essenciais (AE) articuladas com as competências exigidas no PASEO e alcançar o sucesso escolar.

Visão

Rumo ao sucesso educativo ambicionamos ser uma escola onde todos se sintam felizes, com vontade de aprender, descobrir e criar. Queremos ser uma escola aberta à comunidade, numa dinâmica de partilha, colaboração e acesso equitativo quer aos recursos quer às aprendizagens.

Valores

As dinâmicas da escola assentam nos princípios do Respeito; da Solidariedade; da Justiça; da Competência; da Cooperação; da Responsabilidade e da Exigência.

Política de Qualidade

Com vista a explicitar a qualidade que se requer, delineamos um sistema de princípios. Estes, foram definidos para orientar as decisões que levarão a escola a alcançar resultados mensuráveis de qualidade, como podemos verificar nos pontos abaixo expostos:

- Centrar o foco nos alunos;
- Garantir a acessibilidade e a equidade a todos os intervenientes no processo educativo;

- Promover uma formação sólida assente nos princípios de interculturalidade;
- Apostar na aprendizagem contínua e na melhoria da qualidade do ensino;
- Proporcionar o comprometimento dos intervenientes;
- Oferecer, a toda a comunidade escolar, um ambiente salutar de trabalho;
- Assegurar a conformidade com os dispositivos legais e institucionais;
- Garantir a segurança e a proteção de dados pessoais e institucionais;
- Clarificar objetivos, responsabilidades e funções dos intervenientes;
- Estabelecer parcerias com empresas e outras organizações regionais, nacionais e transnacionais.
- Proteger o meio ambiente, dirigindo os esforços para a procura de uma maior sustentabilidade, em particular, a ambiental.

Áreas de Intervenção

As áreas de intervenção do PAA coadunam-se com as que estão definidas no PEE, isto é, o “modus operandi” foca-se na consecução deste, ao nível das metas e objetivos dos processos e dos resultados definidos, com particular destaque a:

- preservação do investimento nos pontos fortes da instituição, tal como a qualidade do serviço educativo prestado;

- manutenção e criação de mecanismos de promoção do mérito, da excelência, da participação e do reforço de comportamentos assertivos e aprendizagens duradouras;

- atualização e reforço da utilização de instrumentos de avaliação e monitorização das aprendizagens;

- priorização na criação e dinamização de projetos, clubes e atividades decorrentes do interesse dos alunos;

- promoção da participação e corresponsabilização dos docentes na elaboração e prossecução dos documentos orientadores da escola;

- aposta na formação de pessoal, em particular, de pessoal não docente com a atribuição de um papel mais ativo e interventivo nas propostas e dinâmicas a implementar na escola.

Definição da Estratégia

Considerado o definido no ponto anterior, as estratégias de intervenção alvo do PAA, para o ano letivo 2024-2025, tem como objetivos:

- Garantir a Qualidade e Sustentabilidade do Ensino e da Aprendizagem
 - Assegurar que os pontos fortes da instituição sejam preservados e aprimorados.
 - Manter um alto padrão de qualidade do serviço educativo oferecido.
 - Promover uma contínua cultura de inovação e melhoria.
- Fomentar o Mérito, a Excelência e a Participação Ativa
 - Incentivar o desempenho académico e a participação ativa dos alunos em atividades educativas de enriquecimento curricular.
 - Desenvolver competências como autonomia, pensamento crítico e colaboração.
 - Reforçar a cultura da assertividade e do respeito no ambiente escolar.
- Melhorar os Processos de Avaliação e Monitorização das Aprendizagens
 - Tornar a avaliação mais eficaz e alinhada com os objetivos pedagógicos.
 - Personalizar o ensino com base em dados concretos acerca do progresso dos alunos.
 - Garantir que os instrumentos avaliativos sejam modernos e adaptados aos alunos e às necessidades da escola.
- Criar um Ambiente Escolar Dinâmico e Enriquecedor

- Oferecer oportunidades de aprendizagem que vão além do currículo.
- Desenvolver projetos e clubes alinhados aos interesses dos alunos, aumentando o seu envolvimento, participação e motivação.

- Estimular a Participação dos Docentes na Gestão Escolar
 - Tornar os professores mais envolvidos na tomada de decisões estratégicas da escola.
 - Garantir que os documentos orientadores reflitam as reais necessidades da comunidade escolar.
 - Criar um ambiente de trabalho colaborativo e participativo.

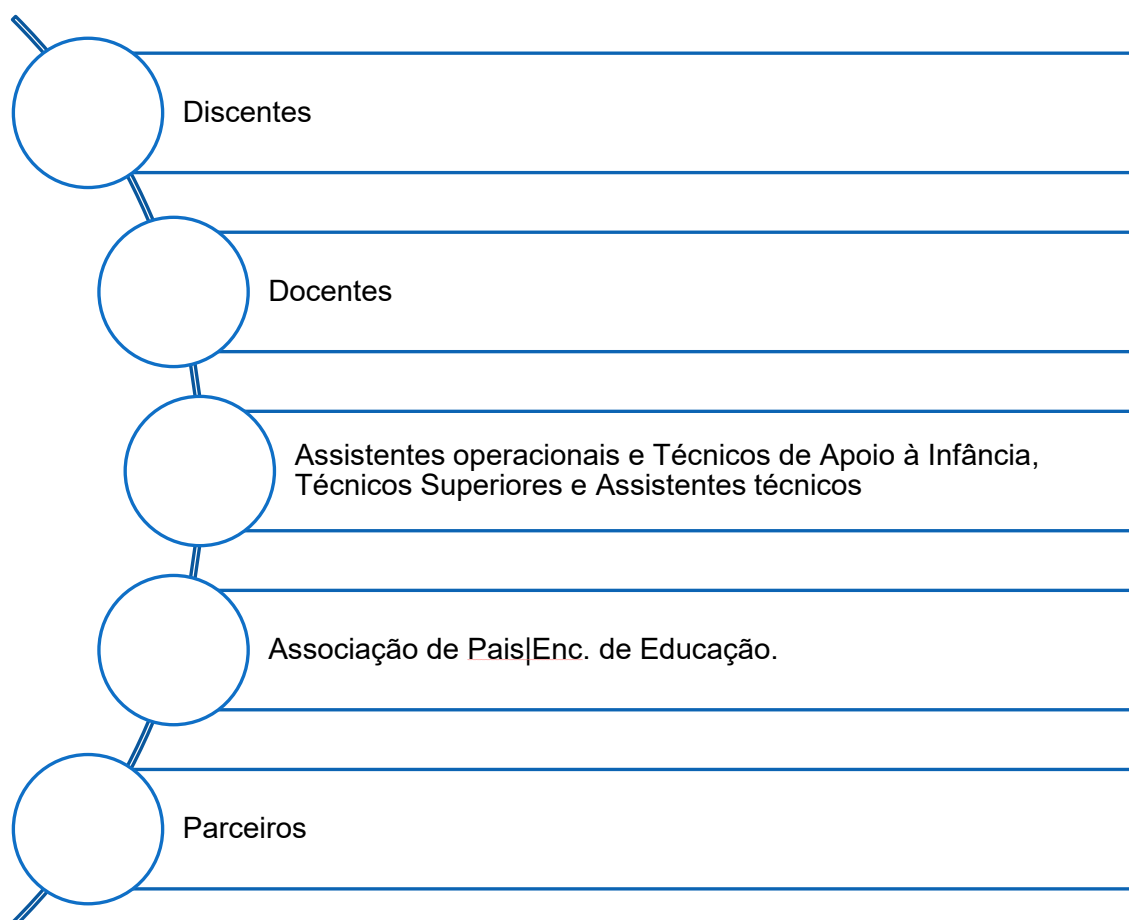
- Valorizar e Capacitar a intervenção do Pessoal Não Docente
 - Ampliar o papel do pessoal não docente na dinâmica da escola, aumentando a sua motivação e envolvimento.
 - Reforçar a integração e cooperação entre os diferentes membros da comunidade escolar.

Resultados Esperados:

- Maior sucesso escolar e aprendizagens mais significativas.
- Um ambiente escolar mais participativo, motivador e inovador.
- Melhor gestão e organização dos processos pedagógicos e administrativos.
- Maior envolvimento de toda a comunidade escolar na construção de um ensino de excelência.

Intervenientes

São intervenientes no processo educativo e, em particular, na prossecução deste PAA, os seguintes elementos:



Atividades

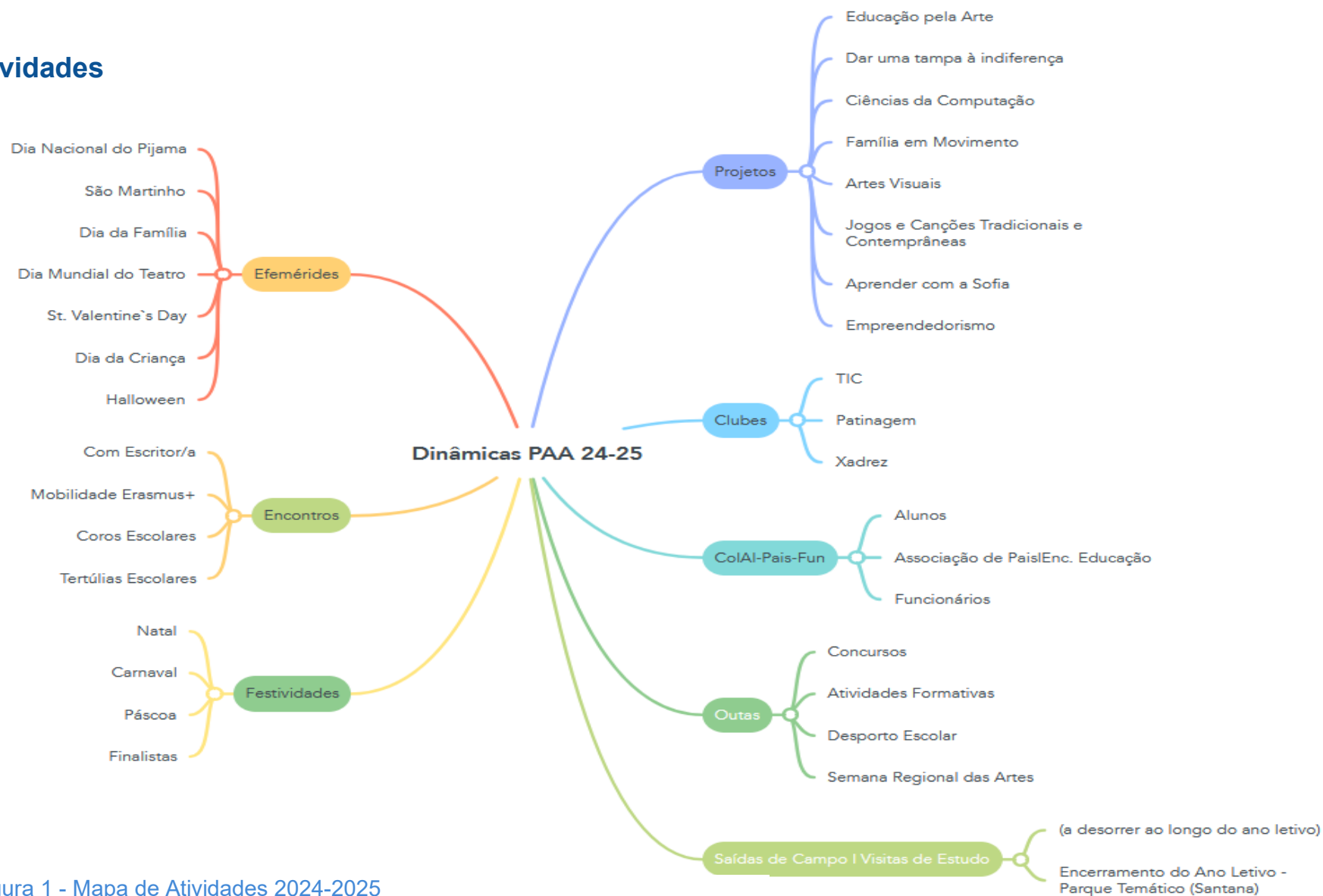


Figura 1 - Mapa de Atividades 2024-2025

Planificação das Atividades

Eixo Estratégico (PEE)	Designação da Atividade OBJ. PEE	Calendarização	Intervenientes		Parceria(s)
			Dinamizador (es)	Destinatários	
Processos					
	a) Clube TIC: Ciências da Computação e Pensamento Computacional OBJ. 1, 2, 3, 6	Ao longo do ano	Fernanda Abreu	Alunos do 3.º B e 4.º A	DRE Ambientes Inovadores de Aprendizagem (AIA)
	a) "Conto-te um conto"; OBJ. 3 b) Multiculturalidade OBJ. 1.	Ao longo do ano letivo	a) Educadora Ana Gouveia e docente Nivalda b) Edu. Ana Gouveia	a) Crianças da pré-azul e alunos do 3º B B) Crianças da pré Azul (Pré-escolar)	
	a) "Dar uma tampa à indiferença"; OBJ. 1; 3 e 6 b) "De Pequenino a torcer pela saúde mental"; OBJ. 1 e 6 c) "Dia do Convidado"; OBJ. 1 e 2; d) "Histórias partilhadas"; OBJ. 3. e) "As Profissões"; OBJ. 1 e 3 f) "Caixinha da Bondade. OBJ. 3.	a) d) e) Todo o ano letivo b) Janeiro a abril Abril	Educadora Lídia Cardoso c) e) Educadora e Encarregados de Educação e convidados	Crianças da Sala Azul (Pré-escolar)	a) Associação Sem Limites"; b) Associação ManifestaMente/ Fundação Calouste Gulbenkian

Eixo Estratégico (PEE)	Designação da Atividade OBJ. PEE	Calendarização	Intervenientes		Parceria(s)
			Dinamizador (es)	Destinatários	
Processos	a) Tertúlias literárias com Pais e Encarregados de Educação, OBJ. 1 b) Atividade "Um professor, um funcionário - Parceiros para a Vida, OBJ. 4 c) Projeto "Caixinhas de Valores 6", OBJ. 4 d) "Ogima o Viajante do Espaço no Planeta dos BMQ ", OBJ. 4. e) "Traz o Arco-Íris ao teu Mundo- Dá cor à tua Vida", OBJ. 5.	a) Ao longo do ano b) Ao longo do ano c) Junho/Julho d) 25 de novembro de 2024 e) Durante o 1º período f) 20 de novembro	Educadora Anabela Machado e) Equipa da sala verde	a) Encarregados de Educação e convidados b) f) Crianças da Sala Verde (Pré-escolar) c) d) Crianças da sala verde, Pais e Encarregados de Educação e) Equipa e crianças da sala verde	- Associação "Ajudaris" colaborando com a elaboração de um texto para um livro editado anualmente - Técnicos nas mais diversas áreas.
	a) Projeto de Educação para o Empreendedorismo e Cidadania; OBJ. 6 b) Família em Movimento; OBJ. 1 c) Projetos de sala OBJ. 6 d) Festividades anuais da escola OBJ. 3	Ao longo do ano letivo	a) Docente Carmen Sousa/ equipa do projeto b) Professora Titular de turma/ Encarregados de Educação c) Docentes da Escola.	Alunos do 1º ano A b) c)) Alunos do 1º ano A, Pais e Encarregados de Educação	a) Câmara Municipal do Funchal/ Universidade Aberta d) Empresas locais, comunidade educativa

Eixo Estratégico (PEE)	Designação da Atividade OBJ. PEE	Calendarização	Intervenientes		Parceria (s)
			Dinamizador (es)	Destinatários	
Processos					
	a) Educação Alimentar; OBJ. 1 b) Projeto de Educação para o Empreendedorismo e Cidadania; OBJ. 6. c) Família em movimento OBJ. 1. d) Festividades escolares OBJ. 3.	a) Fevereiro 2025 e junho 2025 b) c) d) – Ao longo do ano letivo	a) Equipa Projeto Educação Alimentar b) Catarina Teixeira/equipa do projeto c) Professora Titular de Turma/ Encarregados de Educação d) Professores da escola	Alunos do 1º ano B	a) Projeto Educação Alimentar SRE b) Equipa Projeto SRE d) Associação de Pais, Junta de Freguesia da Sé
	a) Projeto Família em Movimento OBJ. 1 b) Projeto de Leitura “Eu conto, um conto” OBJ. 3 c) Projeto "Educar para empreendedorismo e a Cidadania" OBJ. 6	a) b) Anualmente (sexta-feira) c) Anualmente	a) Professora Titular de Turma/ Pais e Encarregados de Educação b) Professora Titular de Turma/alunos c) Docente Carina Freitas	a) b) Alunos do 2º ano A, pais e Encarregados de Educação c) Alunos	b) Biblioteca c) Câmara Municipal do Funchal

Eixo Estratégico (PEE)	Designação da Atividade OBJ. PEE	Calendarização	Intervenientes		Parceria (s)
			Dinamizador (es)	Destinatários	
Processos					
	Programa "Jogos da Prevenção" OBJ. 6	Ao longo do ano letivo	b) Docentes Ana Gonçalves e José Barroso	Alunos do 2º ano B	Direção Regional de Educação
	a) Projeto Família em Movimento OBJ. 1 b) Projeto Sabores de Histórias OBJ. 3 c) Classroom / Aula Digital OBJ. 6 d) Aprender com a Sofia OBJ. 2, 3 e 4	Ao longo do ano letivo	a) Professora Titular de Turma/ Pais e Encarregados de Educação b) Docentes Cristina Silva e Nivalda Ramos e Margarita Câmara d) Docentes Cristina Silva e Margarita Câmara	a) b) c) Alunos do 3º ano A, pais e Encarregados de Educação d) Alunos	
	a) Projeto "Família em Movimento"; OBJ. 1 b) Projeto "Sabores de Histórias"; OBJ. 3 c) Projeto "Classroom / Aula Digital"; OBJ. 6 d) Projeto " Educar para o Empreendedorismo e a Cidadania!"; OBJ. 6	Ao longo do ano letivo	a) c) Professora Titular de Turma/ Pais e Encarregados de Educação b) Docentes Nivalda Ramos e Cristina Silva d) Docente Nivalda Ramos	a) b) c) Alunos do 3º ano B, Pais e Encarregados de Educação d) Alunos	d) Câmara Municipal do Funchal

Eixo Estratégico (PEE)	Designação da Atividade OBJ. PEE	Calendarização	Intervenientes		Parceria (s)
			Dinamizador (es)	Destinatários	
Processos	a) "Família em Movimento"; OBJ. 1 b) "Ler mais, comunicar melhor"; OBJ. 3 c) Projeto "Classdojo"; OBJ. 6 d) "À distância de uma carta...ou de um click"; OBJ. 6 e) "Educar para o Empreendedorismo e a Cidadania" OBJ. 6	Ao longo do ano	a) C) Professora Titular de Turma, pais e Encarregados de Educação b) e) Docente Tânia Cardoso d) Docente Tânia Cardoso e professora titular da escola parceira	a) b) c) Alunos do 4º ano A, Pais e Encarregados de Educação d) e) Alunos	d) EB1/PE das Figueirinhas e) Câmara Municipal do Funchal
	a) Projeto "Família em Movimento"; OBJ. 3 b) Projeto "Ler mais, comunicar melhor"; OBJ. 6 c) "Educação para o Empreendedorismo e a Cidadania" OBJ. 6	Ao longo do ano letivo	a) Professora Titular de Turma/Encarregados de Educação b) c) Docente Helena Spínola	a) c) Alunos do 4º ano B, Pais e Encarregados de Educação b) Alunos do 4º ano	c) Câmara Municipal do Funchal

Eixo Estratégico (PEE)	Designação da Atividade OBJ. PEE	Calendarização	Intervenientes		Parceria (s)
			Dinamizador (es)	Destinatários	
Processos					
	Dia Nacional do Pijama; OBJ. 3 e 6	20 de novembro	Educadoras e docentes do 1º Ciclo	Crianças do Pré-escolar e alunos do 1º Ciclo	Associação Mundos de Vida/ Comissão Nacional de Proteção de Crianças em Risco
	Projeto Artes Visuais (DAC) OBJ. 6	Ao longo do ano letivo	Docentes do 1º Ciclo e professora de Apoio	Alunos do 1º Ciclo	
	a) CELL – Celebrating English Language Learning OBJ. 2 b) A Multiculturalidade OBJ. 2 c) Projeto “Hoje mando eu” OBJ. 3	a) 22 de abril a 8 de maio b) 5 de junho 2 e 5 de junho	Professor de Inglês – Marco Martins	a) Turmas do 1º Ciclo b) 3º ano 4º ano	
	a) Projeto "Intercâmbio de postais"; OBJ. 3 b) "História a várias mãos". OBJ. 3	a) Novembro A definir	Técnica de Biblioteca - Micaela Teixeira	Alunos do 4º ano	a) Intercâmbios com as escolas: EB1/PE da Ajuda, Areeiro e Lombada e Cruz de Carvalho
	Propriedades das rochas (Madeira e Porto Santo); Diferenças entre a areia da Madeira e do Porto Santo (experiência). OBJ. 3	3º Período	Docente Germano Almeida	Alunos 4º ano	

Eixo Estratégico (PEE)	Designação da Atividade OBJ. PEE	Calendarização	Intervenientes		Parceria (s)
			Dinamizador (es)	Destinatários	
Processos	Projeto "Recursos para o sucesso" OBJ. 6	2º e 3º períodos	Docentes Dalila Narciso e Germano Almeida	Crianças e alunos com MSAI	A definir
	Projeto: "Aventura dos Sentimentos e dos Pensamentos" OBJ. 6	2º e 3º períodos	Docente Especializada Isa Silva	Alunos do 2º ano B e do 3º ano B	
	a) Festival de Coros Escolares OBJ. 3, 6 b) Dia Mundial do Teatro OBJ. 3 c) Semana Regional das Artes OBJ. 3, 6	a) dezembro b) março c) junho	Docente de Educação Musical – Cathy Crespo	a) 3º Anos b) Todos os alunos c) A definir	a) c) DSEA
	Projeto: "Jogos e Canções Tradicionais e Contemporâneas" OBJ. 3	Ao longo do ano letivo	Docente Fátima Freitas	Alunos do 1º e 2º ano	
	a) "Jogos da Prevenção" - Programa de Prevenção dos Comportamentos Aditivos e Dependências OBJ. 6 b) "Mercadinho de usados" OBJ. 5	a) Ao longo do ano Segundo e terceiro período	a) Docentes José Barroso e Ana Gonçalves Docente José Barroso	a) Alunos 2º ano B b) Alunos, pais, docentes e não docentes.	a) Secretaria Regional de Educação - SRE Associação de Pais

Eixo Estratégico (PEE)	Designação da Atividade OBJ. PEE	Calendarização	Intervenientes		Parceria (s)
			Dinamizador (es)	Destinatários	
Processos	a) Multiactividades Desportivas OBJ. 2, 4 e 6 b) Atletismo Jogado OBJ. 2, 4 e 6 c) Futebol e Ultimate OBJ. 2, 4 e 6 d) Circuito Gímnico OBJ. 2, 4 e 6 e) Semana Andebol e Voleibol 3º/4º OBJ. 2, 4 e 6 f) Semana Basquetebol 3º/4º OBJ. 2, 4 e 6 g) Circuito Lúdico (Pré-Escolar) OBJ. 2, 4 e 6 h) Abertura da Festa do Desporto Escola OBJ. 2, 4 e 6 i) Festa do desporto Escolar OBJ. 2, 4 e 6	a) 16 de outubro b) 28 de outubro c) 28 de novembro d) 27 a 31 de janeiro e) 24 a 28 de fevereiro f) 24 a 28 de março g) 28 a 30 de abril h) 23 de maio de 2025	Professores de Educação Física	a) Alunos do 3º e 4º ano b) Alunos do 1º e 2º ano c) Alunos do 3º e 4º ano d) Alunos do 1º e 2º ano e) f) g) i) Alunos h) Alunos e pais	Gabinete do Desporto Escolar

Eixo Estratégico (PEE)	Designação da Atividade OBJ. PEE	Calendarização	Intervenientes		Parceria (s)
			Dinamizador (es)	Destinatários	
Processos	a) Projeto "Jogos e Brincadeiras"; OBJ. 3 b) Projeto Regional de Expressão Plástica OBJ. 2 c) Concurso Internacional da Bulgária OBJ. 2 d) Concurso "Delta Cafés" OBJ. 6 e) Concurso "Pequenos Artistas" f) Postal de Natal, "Dia do Pai", "Dia da Mãe"	Ao longo do ano letivo d)Dezembro 2024, março 2025, maio 2025 d) e) Fevereiro 2025	Sandra Jorge f) Em parceria com os docentes do 1º Ciclo	a) Alunos do 1º, 2º e 3º ano Alunos do 1º ciclo	b) d) e) Direção dos Serviços de Educação Artístico (DSEA);
	a) Brincando e Aprendendo OBJ. 2 e 6 b) Preparar o meu futuro (2.º ano) OBJ. 2 e 6	Ao longo do ano letivo	Docente Dina Santos	a) Alunos do 1º b) Alunos do 2º ano	
	Projeto "Matemática em Código" OBJ.	Ao longo do ano letivo	Docente Ana Santos	Alunos do 3º B e 4º A	

Eixo Estratégico (PEE)	Designação da Atividade OBJ. PEE	Calendarização	Intervenientes		Parceria (s)
			Dinamizador (es)	Destinatários	
Processos					
	Mobilidades Erasmus +	Março e maio de 2025	Docentes do grupo de trabalho	Docentes Erasmus +	Escolas dos Países que fazem parte do Projeto: Irlanda, Grécia, Espanha e Letónia.
	São Martinho OBJ. 3, 6	11 de novembro	Docentes do grupo de trabalho	Todos os alunos	
	Festa de Natal (16 de dezembro)	dezembro	Docentes do grupo de trabalho	Todos os alunos	
	Encontro com o escritor OBJ. 3	março	Micaela Teixeira, Cathy Crespo e Margarita Câmara	Todos os alunos	
	Festa de Finalistas	junho	Docente do grupo de trabalho	Alunos do 4º ano	
	Passeio Final	27 de junho		Todos os alunos	

Eixo Estratégico (PEE)	Designação da Atividade OBJ. PEE	Calendarização	Intervenientes		Parceria (s)
			Dinamizador (es)	Destinatários	
Processos	Visita de Estudo “Quinta da Camacha” OBJ. 2, 4	março	Docentes do 1º ano (Carmen Sousa e Catarina Teixeira)	Alunos do 1º ano	Quinta da Camacha
	Passeio Natalício/ “Aldeia de Natal” OBJ. 4	dezembro	Docentes Carina Freitas, Cathy Crespo, Cristina Silva, Helena Costa, Helena Spínola, Margarita Câmara Nivalda Ramos	Alunos do 2º, 3º e 4º.	
	Ludoteca OBJ. 3	2º Período	Docente Ana Gonçalves	Alunos do 2º ano B	
	Visita encenada – Teatro Baltazar Dias, Palácio de São Lourenço, Assembleia Legislativa; Museu do Açúcar, OBJ. 6	2º e 3º período	Docentes Helena Spínola e Tânia Cardoso	Alunos do 4º ano	
	Visita de Estudo “Enfeites de Natal” OBJ. 2 Visita de Estudo à Galeria da Quinta Magnólia OBJ. 2	Novembro de 2024	Docente Sandra Jorge	Alunos do 1º CEB	Quinta Magnólia
	Visita aos “Jardins Monte Palace” OBJ. 4	30 de maio	Grupo de trabalho do Dia Mundial da Criança (com a colaboração da Comunidade Educativa)	Todas crianças e alunos	Fundação Berardo

Eixo Estratégico (PEE)	Designação da Atividade OBJ. PEE	Calendarização	Intervenientes		Parceria (s)
			Dinamizador (es)	Destinatários	
Processos	Sessão de sensibilização “Educação Alimentar” OBJ. 1	Fevereiro de 2025 e junho de 2025	Docente Catarina Teixeira e equipa do Projeto Educação Alimentar	Encarregados de Educação	Projeto Educação Alimentar SRE
	Sensibilização “Primeiros Socorros e visionamento de uma ambulância” OBJ. 3	8 de novembro	Docentes Tânia Cardoso, Helena Spínola e Bombeiro Convidado	Alunos do 4º ano	Cruz Vermelha Portuguesa

Atividades Transversais

Na forma de projetos e/ou atividades de grupo/sala ou de docentes, envolvendo pequenos grupos de alunos está previsto o desenvolvimento das seguintes propostas:

Ações de Formação	A Importância da IA; Segurança na Internet; Proteger as crianças no Mundo Digital "Como lidar com crianças desafiantes" Sensibilização "Dar uma tampa à indiferença" Sessão de esclarecimento sobre Educação alimentar Primeiros Socorros - visionamento do interior de uma ambulância "Educação e capacitação para a vida prática: A nobreza do trabalho"
Circuitos	Circuito Lúdico (Pré-Escolar)
Espetáculos	Concerto "Músicos da Cidade de Bremen" - Teatro Municipal Baltazar Dias Sessão de Cinema _ Casa das Mudas (curtas-metragens, apropriadas à faixa etária dos alunos)
Comemorações	Pão por Deus; São Martinho; Halloween; Dia do Pijama; Dia Mundial da Eliminação da Violência contra as Mulheres; Natal; Dia da Amizade; Carnaval; Dia da Família; Encontro com o Escritor; Dia da Europa; Dia da Criança; Festa dos Finalistas;
Participações	Festival de Coros Escolares Desporto Escolar Semana Regional das Artes Atividades na escola promovidas pelo "Museu da Baleia"
Projetos	"Conto-te um conto"; "Multiculturalidade" Caixinha de valores (parte 6); "Dar uma tampa à indiferença"; "De Pequenininho a torcer pela saúde mental"; "Dia do Convidado"; "Histórias partilhadas"; "As Profissões"; "Caixinha da Bondade"; "Traz o Arco-íris ao teu Mundo - Dá cor à tua Vida",

	"Jogos e Brincadeiras"; Projeto Regional de Expressão Plástica; Erasmus+; Educação para o Empreendedorismo e Cidadania Família em Movimento; Artes Visuais (DAC); Educação Alimentar; "Eu conto, um conto" "Sabores de Histórias" Classroom/Aula Digital; "Ler mais, comunicar melhor"; "À distância de uma carta...ou de um click"; "Intercâmbio de postais"; "História a várias mãos". "Jogos e Canções Tradicionais e Contemporâneas"; "Hoje mando eu"; Brincando e Aprendendo; Preparar o meu futuro; "Aventura dos Sentimentos e dos Pensamentos"; "Matemática em Código" "Recursos para o sucesso"
Visitas de Estudo	Aldeia de Natal Ludoteca Palácio de São Lourenço Teatro Baltazar Dias (Visita encenada) Museu do Açúcar Monte Palace Galeria da Quinta Magnólia Quinta da Camacha
Concursos	Histórias "Ajudaris" Concurso Internacional da Bulgária "Delta Cafés" "Pequenos Artistas"
Clubes	TIC; Patinagem; Xadrez

Intervenções

Pessoal Não Docente

Os/As Assistentes Operacionais, Técnicos/as de Apoio à Infância, Técnicas Superiores e Assistentes técnicos colaboram nas dinâmicas da escola, conforme quadro seguinte:

DESIGNAÇÃO DA ATIVIDADE OBJ. 4 PEE	DESCRIÇÃO	CALENDARIZAÇÃO
Festa de Natal	Decoração do pinheiro de Natal. Plantação de searas para a escadinha do Menino Jesus. Construção do presépio	Mês de novembro e 1ª semana de dezembro de 2024
Festa do Carnaval	Apoio aos lanches.	1ª semana de março de 2025
Festa da Família	Apoio às atividades e jogos a realizar.	2.ª semana de maio de 2025
Festa de Finalistas	Auxílio nos lanches. Apoio na construção de acessórios.	Junho de 2025

Discentes

Auscultados os alunos de 3.º e 4.º anos de escolaridade (46 inquiridos) foram apontadas as seguintes intencionalidades de atividades, espaços e equipamentos a criar na escola:



Associação de Pais e Encarregados de Educação

Os elementos representantes da Associação de Pais e Encarregados de Educação preveem levar a cabo, ao longo do ano letivo, um conjunto de iniciativas e atividades de colaboração/apoio a dinamizar com as crianças e alunos, conforme se segue:

	Ano Letivo 2024-25	Quadriénio 2023-2027
1.º Período	. Ida ao Circo (13 de dezembro). . Promoção de uma Ação de sensibilização	. Recuperar a casinha da jardinagem e cedência de tintas. . Recuperar o espaço da leitura.
2.º Período	. Dia do Pai – Oficina de Macramé (a decorrer durante 3 a 4 dias, envolvendo todas crianças e alunos). . Festa da Páscoa: Ida ao Museu Font Art . Promoção de uma Ação de sensibilização	
3.º Período	. Medalhas para os finalistas . Ida ao Parque Temático de Santana . Dia da Criança- Oferta de um gelado . Dia da Família – Oferta do bolo	
Ao longo do ano	. Promoção da Ação de sensibilização “Perigos da tecnologia” . Promoção da Ação de sensibilização “Literacia Financeira”	. Disponibilizar material de apoio à Educação Física.

Realização de Feiras

Tema Grupo / Turma envolvida	Data
. Halloween	30/10/2024
. Pré-Verde	28/11/2024
. Natal	12/12/2024
. Pré-Azul	09/01/2025
. 1º A	23/01/2025
. 1º B	13/02/2025
. 2º A	27/02/2025
. Baile de Carnaval	27/02/2025
. 2º B	20/03/2025
. 3º A	03/04/2025
. 3º B	24/04/2025
. 4º A	08/05/2025
. 4º B	20/05/2025

Metodologia

Formada pela organização e pelas pessoas com as respetivas obrigações, procedimentos, objetivos e planos de atividades, todos os intervenientes são responsáveis por implementar, manter e melhorar a política de qualidade da escola e os seus resultados, conforme a legislação em vigor, o projeto educativo da escola, o regulamento interno, o plano anual de atividades e os demais documentos e registos em vigor que estabelecem as funções e responsabilidades de cada um dos interventores no processo educativo e traduzem, com diferentes graus de detalhe, as atividades operacionais necessárias à sua exequibilidade.

Medidas de Inclusão

Definidas pela equipa EMAI da escola em documento próprio, as medidas de suporte à aprendizagem e à inclusão têm como finalidade a adequação das atividades às necessidades e potencialidades de cada criança/aluno e a garantia das condições da sua realização plena. Estas promovem a equidade e a igualdade de oportunidades no acesso ao currículo, na frequência e na progressão ao longo da escolaridade obrigatória. São desenvolvidas em função das especificidades da criança/aluno, tendo em conta os recursos e os serviços de apoio ao funcionamento da escola sustentado numa lógica de trabalho colaborativo e de corresponsabilização de toda a equipa de docentes.

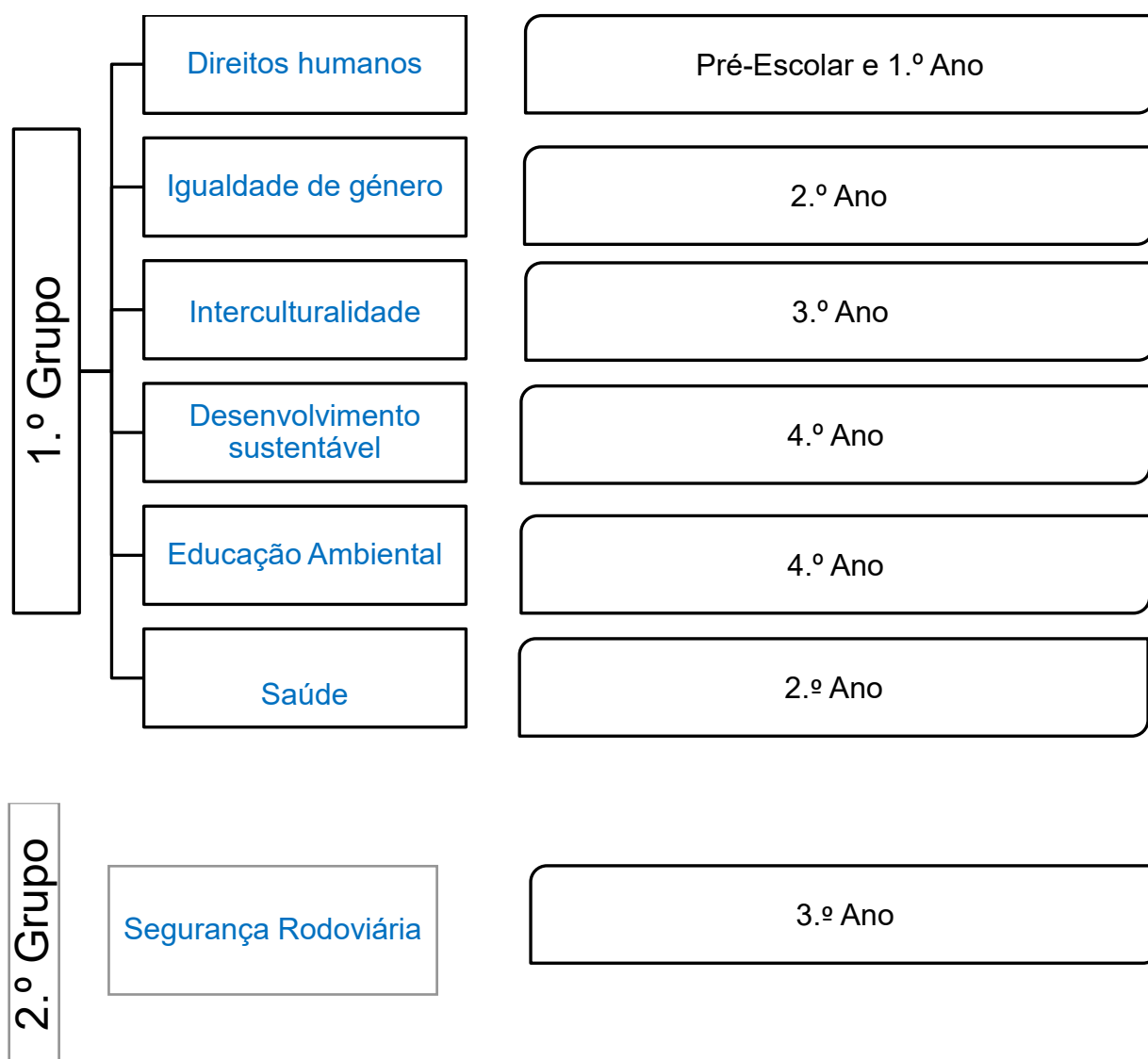
O modelo de intervenção multinível adotado identifica e aplica as medidas de suporte à aprendizagem e à inclusão (**Medidas Universais, Seletivas e Adicionais**) que podem ser mobilizadas ao longo do percurso escolar da criança/aluno, em função das necessidades educativas específicas de cada um.

As medidas de diferentes níveis podem ser aplicadas em simultâneo e a sua definição (pelos docentes e equipa EMAEI, depois de ouvidos os pais e técnicos intervenientes no processo educativo da criança/aluno) é realizada com

base em evidências que decorram da monitorização, avaliação e eficácia das medidas de resposta educativa.

Cidadania e Desenvolvimento

Conforme decisão tomada em Conselho Escolar, os temas da área de Cidadania e Desenvolvimento serão abordados pelos grupos/turmas da seguinte forma:



Recursos

Pessoal Docente

Direção	
Diretor: Júlio Manuel Pereira Santos	Substituta legal: Catarina Lucinda Freitas Teixeira
Educação Pré-Escolar	
Sala Azul: Ana Maria Gouveia Lídia Cardoso	Sala Verde: Anabela Machado Fátima Abreu *
1º Ciclo	
1.º A - Carmen Sousa 1.º B - Catarina Teixeira 2.º A - Carina Freitas 2.º B - Ana Gonçalves 3.º A - Cristina Silva 3.º B - Nivalda Ramos 4.º A - Tânia Cardoso 4.º B - Helena Spínola	Apoio (manhã) – Susana Ferreira Ana Afonso Apoio/substituição (manhã) – Pedro Vale Apoio/Substituição (tarde) – Andreia Backahim Apoio Especializado - Carla Narciso Isa Silva Germano Almeida Margarita Câmara/ Biblioteca – Micaela Teixeira Estudo (manhã) – Carolina Santos Estudo (tarde) – Dina Santos Expressão e Ed. Físico - Motora – Nuno Caçador José Barroso Expressão Musical e Dramática – Cathy Crespo Fátima Cátia (Projeto Braguinhas) Expressão Plástica – Sandra Jorge Teresa Gouveia Apoio Artes Visuais (DAC) - Teresa Figueira Inglês – Marco Martins Projeto – Fátima Freitas TIC – Fernanda Rosa Abreu Nelson Araújo Sandra Jorge

*Aposentada a partir de dezembro de 2024

Pessoal Não Docente

Assistentes Operacionais	
Alberto Sá	Catarina Raquel Nóbrega
Lina Pereira	Maria Alda Barros
Maria Alexandra Costa	Rosa Branco
Virgínia da Silva *	Daniela Gutierrez

Técnicos de Apoio à Infância	Técnicos Superiores
Ana Rita Prioste	Ana Cristina Sousa
Cristina Filipa Brito	Micaela Teixeira
Délia Ornelas	
Maria Isabel Andrade	
Maria Luísa Freitas	

*Ausente por motivo de doença

Discentes

Crianças e Alunos	N.º de elementos
Pré-Escolar	
Sala Azul	22
Sala Verde	21
1.º Ciclo	
1.º Ano	39
2.º Ano	43
3.º Ano	40
4.º Ano	43

Acompanhamento

O acompanhamento do PAA far-se-á ao longo do seu período de vigência e a sua avaliação ocorrerá em dois momentos: uma avaliação intermédia, prevista para março de 2025 e uma avaliação final, que terá lugar a partir de 10 de julho de 2025. Servirão de suporte as respostas aos formulários submetidos pelos docentes para o efeito e as grelhas de registo e avaliação de cada uma das atividades e projetos realizados.

Aprovação e divulgação

Este PAA será apresentado e submetido à apreciação do Conselho Escolar e, depois de aprovado, será divulgado pela comunidade educativa através dos meios de comunicação digital e analógica disponíveis.

O Plano Anual de Atividades (PAA) 2024/2025 da EB1/PE dos Ilhéus foi aprovado por unanimidade em reunião do Conselho Escolar de 24/02/2025.

O Diretor

(Júlio Santos)

Anexos

Calendário Escolar

Com início em setembro de 2024 nas unidades de educação pré-escolar, o calendário das atividades letivas do ensino básico e secundário, tal como consta no Despacho n.º 358/2024, de 30 de julho de 2024, publicado no Jornal Oficial da RAM, Número 135, deve observar as seguintes datas:

Períodos letivos	Início	Termo
1º	09 de setembro de 2024	17 de dezembro de 2024
2º	06 de janeiro de 2025	04 de abril de 2025
3º	22 de abril de 2025	27 de junho de 2025 Nota: As atividades educativas com crianças, nas creches, jardins-de-infância, infantários e unidades de educação pré-escolar, terminam a 11 de julho de 2025.

As interrupções das atividades letivas dos ensinos básicos e secundário decorrerão nas seguintes datas:

Interrupções letivas	Início	Termo
1ª Período - Natal	18 de dezembro de 2024	03 de janeiro de 2025, inclusive.
2ª Período - Carnaval	03 de março de 2025	05 de março de 2025, inclusive.
3ª Período - Páscoa	07 de abril de 2025	21 de abril de 2025, inclusive.

Nos períodos de Natal e da Páscoa, a interrupção das atividades educativas com as crianças das unidades de educação pré-escolar far-se-ão por um período de cinco dias úteis consecutivos.

Tal como definido no Despacho n.º 14526/2024, de 9 de dezembro, as provas de aferição do primeiro ciclo do ensino básico acontecerão nas seguintes datas:

Entre 19 e 23 de maio	23 a 26 de maio	02 a 06 de junho
4.º ano Português (Prova 41)	4.º ano Inglês (Prova 45)	4.º ano Matemática e Estudo do Meio (Prova 42)

Nota: “Para cada período de aplicação, as escolas procedem à calendarização das provas de Monitorização da Aprendizagem (ModA), de acordo com os seus recursos humanos, materiais e técnicos, garantindo, sempre, que todos os alunos realizarão as provas no dia escolhido desse período.

As provas ModA de Inglês (45) têm uma componente de produção e interação orais a calendarizar pela escola no período previsto para a realização da respetiva prova, podendo esta componente ser marcada para mais do que um dia.” IAVE

As referidas provas serão calendarizadas pela escola em articulação com as diretrizes do JNE e seguindo as orientações da Delegação Escolar do Funchal.

Horário de funcionamento do estabelecimento de educação e ensino

O horário de funcionamento da EB1/PE dos Ilhéus está definido como se segue:

Educação Pré-Escolar: 08:30 – 18:30

1º CEB

Atividades curriculares:

1º e 2º anos: 08:30 - 13:30

3º e 4º anos: 13:30 - 18:30

Atividades de enriquecimento curricular:

1º e 2º anos: 14:30 – 18:00

Ocupação de Tempos Livres (OTL) 18:00 – 18:30

3º e 4º anos: 09:00 - 12:30

Ocupação de tempos livres (OTL) 08:30 – 09:00

Reuniões**Reuniões de Conselho Escolar**

As reuniões de Conselho Escolar acontecem de forma presencial, na primeira segunda-feira de cada mês, das 18:45 às 20:45. Excepcionalmente, estas reuniões poderão decorrer online na plataforma TEAMS.

As reuniões de Avaliação das Aprendizagens dos alunos terão lugar a:

1º Período – 16 de dezembro

2º Período – 03 de abril (previsão)

3º Período – 03 de julho (previsão)

Reuniões para entrega de registos de avaliação

Na Educação Pré-Escolar, as reuniões para informar os Pais/Encarregados de Educação acerca da avaliação das atividades realizadas pelas crianças terão lugar no mês de julho do ano escolar em curso.

As reuniões de entrega de registos de avaliação dos alunos do 1º CEB serão agendadas pelos professores titulares das respetivas turmas.

Reuniões de grupos de trabalho

As reuniões de grupos de trabalho têm lugar, preferencialmente, às segundas-feiras, das 18:45 às 20:45, se não houver reunião de Conselho Escolar, ou em data antecipadamente agendada pelo grupo, de acordo com as dinâmicas de trabalho imprimidas. Estas reuniões poderão acontecer de forma presencial ou em modo síncrono, através da plataforma Teams.

Os grupos e as equipas de trabalho para o ano letivo 2024-2025 foram definidos conforme se segue:

Grupos de trabalho	Docentes
Novas Aprendizagens Essenciais Matemática - Critérios de Avaliação	Ana Maria Gonçalves Carmen Sousa Catarina Teixeira Cristina Silva Carina Freitas Nivalda Ramos Tânia Cardoso
Projeto Educativo de Escola (PEE)	Carla Narciso Cathy Crespo Germano Almeida Luísa Morgado Nelson Araújo Teresa Gouveia
Regulamento Interno (RI)	Ana Policarpo ----
Plano Anual de Atividades (PAA)	Ana Afonso Carmen Sousa Fátima Freitas Fernanda Rosa Abreu Lídia Cardoso Sandra Jorge
Autoavaliação da Escola	Catarina Teixeira José Barroso Júlio Santos Helena Spínola Marco Martins Micaela Teixeira
Equipa Multidisciplinar de Apoio à Educação Inclusiva (EMAEI)	Carla Narciso Germano Almeida Júlio Santos Tânia Lopes (Psicóloga)
Equipa TIC	Anabela Machado Fernanda Rosa Abreu Marco Martins Nelson Araújo Sandra Jorge
Erasmus+	Catarina Teixeira Cathy Crespo Micaela Teixeira Tânia Cardoso
Perfis de Aprendizagem/Critérios de avaliação	Ana Maria Gonçalves Carmen Sousa Catarina Teixeira Cristina Silva

	Carina Freitas Nivalda Ramos Tânia Cardoso Helena Spínola
--	--

As equipas de trabalho, de acordo com as datas festivas e/ou atividades mais relevantes que se preveem realizar ao longo deste ano letivo são assim constituídas:

Festividades e Datas Comemorativas	Docentes
São Martinho	Cathy Crespo Fátima Freitas Luísa Morgado Nelson Araújo
Pão por Deus	Docentes Curriculares
Halloween	
S. Valentim Dia da Amizade	Marco Martins
Segurança na Escola (A Terra Treme)	Nelson Araújo Júlio Santos
Natal	Cathy Crespo Teresa Gouveia Catarina Teixeira Sandra Jorge Teresa Figueira Anabela Machado
Carnaval	Ana Afonso Andreia Backahim Helena Costa Ana Carolina
Encontro com o Escritor	Micaela Teixeira Margarita Câmara Cathy Crespo
Dia da Família	Ana Carolina, Andreia Correia, Dina Santos, Luísa Morgado
Dia da Criança	Ana Gonçalves, Lídia Seixas, Carmen Sousa, Helena Costa
Semana Desporto Escolar	Nuno Caçador, Tânia Cardoso, Helena Spínola, José Barroso
Semana Regional das Artes	Cathy Crespo; Teresa Gouveia; Sandra Jorge; Teresa Figueira
Festa de Finalistas	Tânia Cardoso, Helena Spínola, Carla Narciso, Sandra Jorge, Cristina Silva, Carina Freitas, Nivalda Ramos, Cathy Crespo

Passeio Final – Encerramento do ano letivo	Germano Almeida, Carla Narciso, Pedro Vale, Isa Silva
--	---

Para além destas, os professores podem ainda celebrar com os alunos outras datas, de acordo com a planificação de turma realizada, como por exemplo: Dia Mundial do Animal, Dia do Não Fumador; Dia da Poupança, Dia das Pessoas com Necessidades Educativas Especiais, Dia da Segurança Digital, Dia dos Reis, Varrer dos Armários, Dia da Mulher, Dia do Livro Infantil, Dia da Árvore, Dia Internacional da Dança, Dia Internacional dos Museus, Dia da Água...

Nas atividades anteriormente referidas, conta-se com o apoio e a colaboração do pessoal não docente, conforme se segue:

Atividade	Não Docentes participantes
Festa de Natal	Délia Ornelas Rosa Branco Isabel Andrade
Festa de Carnaval	Cristina Brito Cristina Sousa Maria Alda Barros
Festa da Família	Alberto Sá Maria Alexandra Costa Lina Ferreira
Festa Final/ Festa de Finalistas	Catarina Nóbrega Rita Prioste Luísa Freitas Virgínia Silva Daniela Gutierrez

Plano de formação

A formação contínua dos professores e de outros agentes de educação é uma mais-valia na melhoria da qualidade, da eficácia e da eficiência do sistema de educação. Deste modo, pretendemos proporcionar formações/ações de sensibilização e informação para toda a comunidade escolar, em particular para os alunos, encarregados de educação e funcionários da escola. Com estas sessões, para além da divulgação do conhecimento e do desenvolvimento de

competências, visa-se estreitar a relação entre a escola e a família e proporcionar momentos de reflexão e partilha entre todos os envolvidos.

O plano de formação previsto é suscetível de alteração e é passível de ser alargado a outras propostas, caso se justifiquem.

Ação de formação/informação/sensibilização	Destinatários	Conteúdo
A importância de uma cultura digital	Docentes Funcionários Pais e Enc. de Educ.	A relevância da pertinência e utilização da inteligência artificial: vantagens e riscos.
Palestra “Os riscos da Internet”	Alunos do 3.º e 4.º anos	Utilização da internet em segurança.
Proteger as Crianças no Mundo Digital	Docentes Funcionários Pais e Enc. de Educ.	Alertar para a necessidade de controlo parental na utilização pelas crianças de ferramentas digitais.
Segurança Digital em sala de aula	Docentes	Cidadania Digital e a utilização de recursos pedagógico didáticos online.
Perigos da tecnologia	Comunidade educativa	
Literacia Financeira		
Macramé	Crianças e Alunos	Realização da prenda para o Dia do Pai (porta-chaves)
Como lidar com crianças desafiantes	Comunidade Educativa	
Dar uma tampa à indiferença	Todos os alunos	
Educação alimentar	Alunos do 1º B	
Primeiros Socorros e visionamento de uma ambulância	Alunos do 4º Ano	

Educação e capacitação para a vida prática: A nobreza do trabalho	Comunidade Educativa	Emoções e sentimentos
Parentalidade Consciente	Comunidade Educativa	

Em síntese, para que a escola possa desempenhar com eficiência e eficácia o seu papel de educar e ensinar não pode/deve caminhar sozinha, tem/deve de contar sempre com a colaboração de toda a comunidade escolar, pois só com o empenho de todos é possível alcançar os objetivos desejados. Bem-haja!

Referências

- Portaria n.º 110/2002 de 14/08 - Define o regime a aplicar na criação e no funcionamento das escolas a tempo inteiro (ETIS).
- Despacho n.º 6173/2016, de 10 de maio - Apresenta a Estratégia Nacional de Educação para a Cidadania.
- Despacho n.º 6478/2017, 26 de julho - Homologa o Perfil dos Alunos à Saída da Escolaridade Obrigatória.
- Despacho n.º 358/2024, de 30 de julho de 2024 - Aprova o calendário escolar, para os anos letivos de 2024/2025, dos estabelecimentos públicos de educação pré-escolar e dos ensinos básico e secundário, dos estabelecimentos particulares de ensino especial.
- Despacho n.º 14526/2024, de 9 de dezembro - Calendário das provas de aferição do primeiro ciclo do ensino básico e ensino secundário.